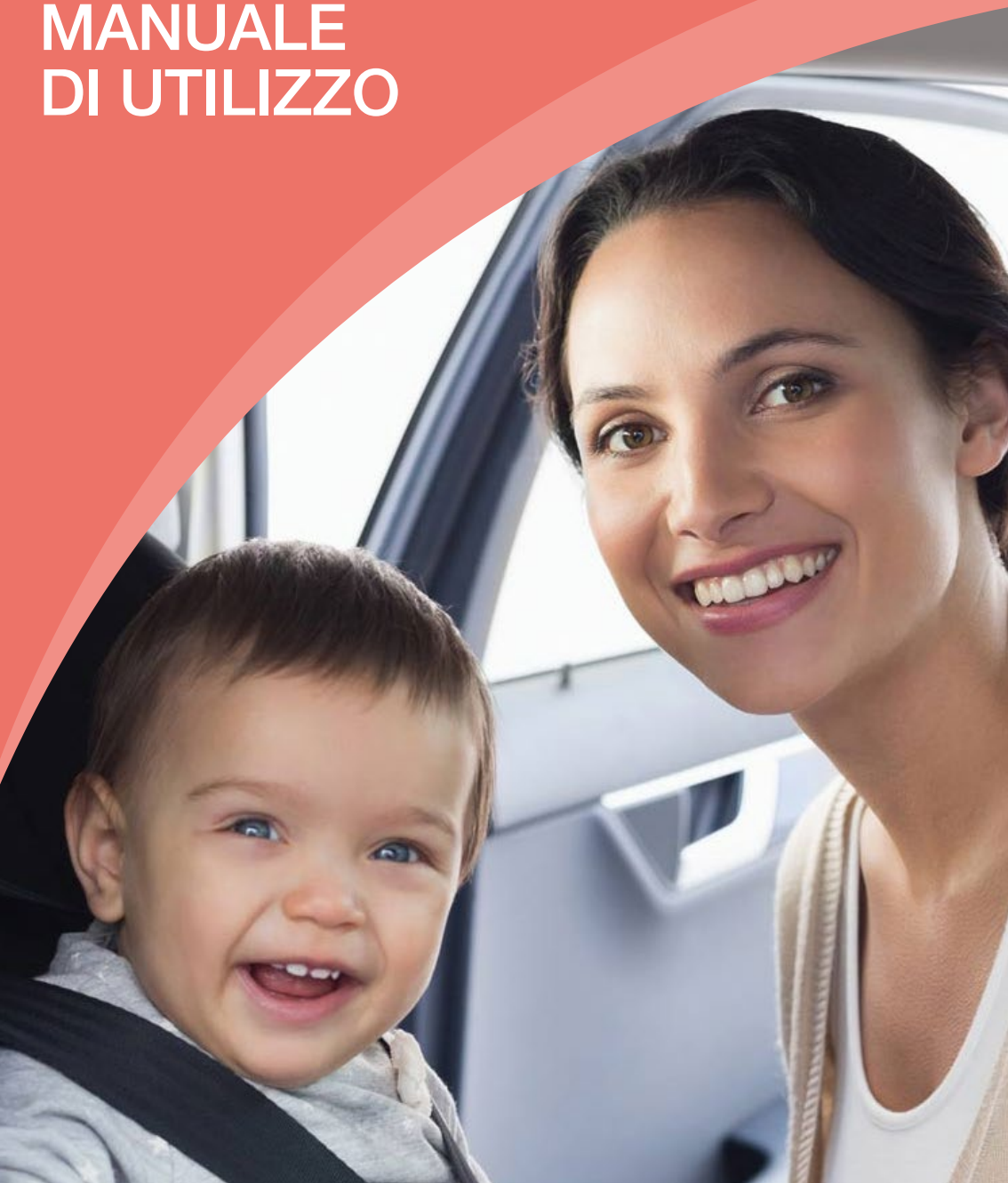
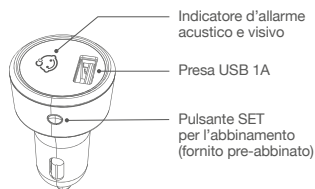


baby bell ^{PLUS}

DISPOSITIVO ANTIABBANDONO
PER SEGGIOLINI AUTO

MANUALE DI UTILIZZO

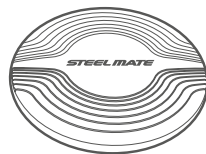




Display per accendisigari presa 12V



Accessorio per cintura di sicurezza

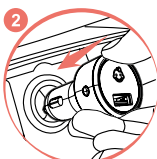


Sensore pad

Installazione e modo d'uso



1 Posizionare il sensore pad sotto l'imbottitura del seggiolino



2 Inserire il display nella presa accendisigari senza premere il tasto SET



3 Applicare l'accessorio sull'attacco della cintura di sicurezza (lato sedile) del conducente



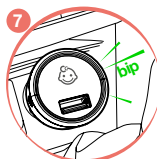
4 Accomodare il bambino sul seggiolino, prima di avviare il veicolo ed assicurarsi che sia ben allacciato



5 Allacciare la cintura di sicurezza del conducente



6 Inserire la chiave ed avviare il motore



7 Il display con luce verde emette 1 bip all'allacciamento della cintura e 2 bip pochi minuti dopo l'accensione del motore

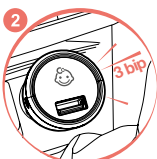


8 Display e sensore sono abbinati e il sistema è in funzione

Allarme durante il viaggio



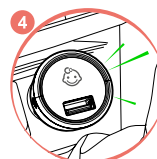
1 Il bambino non è correttamente seduto sul seggiolino



2 Il display emette 3 bip e la luce diventa rossa



3 Il bambino torna ad essere correttamente seduto

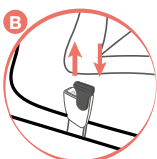


4 La luce del display torna verde

Allarme anti abbandono a fine viaggio



A Appena il conducente spegne l'auto oppure saccia la propria cintura di sicurezza



1 Il bambino è ancora sul seggiolino



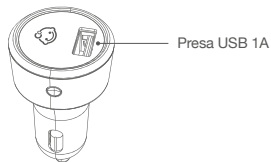
2 Il display emetterà dei bip per circa 20 secondi e la luce lampeggerà da verde a rossa

Sistema di allerta su smartphone

- Scaricare, installare e attivare l'app* Baby Bell.
- Collegare col cavo di alimentazione** uno smartphone** nella presa USB del display di Baby Bell Plus.

* Disponibile per iOS e Android; per installazione, attivazione e funzionamento seguire le istruzioni incluse nell'app.

** Non inclusi nella confezione



Note

- Se il display è inserito nell'accendisigari ma il bambino non è sul seggiolino il display dopo circa 15 minuti passerà da luce verde a luce gialla per poi spegnersi completamente dopo circa 1 ora.
- Controllare il bambino se il display emette un segnale di allarme.
- Verificare che il bambino rientri nei limiti di peso 2,5-36 kg.
- Avvisa chi usa la tua auto che è dotata di questo dispositivo antiabbandono e informalo del funzionamento.
- Il dispositivo serve solo a ricordare che il bambino è ancora sul seggiolino quando si spegne l'auto ma non solleva i genitori dalle loro responsabilità.
- Produttore e distributore non sono responsabili di eventuali casi di abbandono.
- Per ulteriori informazioni rivolgersi a: italbellsr@italbell.com

Durata batterie / Avviso batteria scarica

Batterie non sostituibili, durata stimata circa quattro anni con un normale utilizzo. Dopo il doppio bip di avvenuto abbinamento:

- Se il sistema rileva che la carica della batteria del sensore pad è bassa, il display emetterà 3 bip con luce gialla.
- Se il sistema rileva che la carica della batteria dell'accessorio per la cintura di sicurezza è bassa, il display emetterà 1 bip con luce gialla.

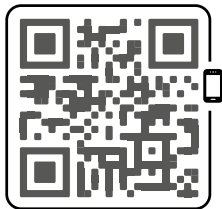
Attenzione:

- Se non si sostituisce il sensore pad e/o l'accessorio per la cintura di sicurezza con batteria scarica, il display emetterà l'avviso ogni volta, successivamente all'abbinamento, dopo l'accensione dell'auto.
- Se il bambino non è seduto sul seggiolino, il display non avviserà che la carica della batteria è bassa.

Per ottenere supporto

- Inviare una email a babybell_support@italbell.com
- Visita il sito www.babybell.it sezione Supporto / Contattaci

Per scaricare la versione integrale del manuale visita www.babybell.it/manuals oppure scannerizza il QR code.



Marcatura CE

Note: questo prodotto può essere usato negli stati membri CE. La STEELMATE CO LTD (Steelmate Industrial Park, Heping Street, Dong Fu Road, Dongfeng Town, Zhongshan City, Guangdong, P.R:China) dichiara che il prodotto è conforme alle normative 2014 I 53 I EU. www.steelmateitalia.com/babybell-dichiarazione-conformita

Pmax = 10 mw
f = 433,92 MHz

Informazione agli utenti di apparecchiature domestiche o professionali

Ai sensi dell'art. 26 del Decreto Legislativo 14 marzo 2014, n. 49 "Attuazione della Direttiva 2012/19/UE sui rifiuti di apparecchiature elettriche ed elettroniche (RAEE)" Il simbolo del cassonetto barrato riportato sull'apparecchiatura o sulla sua confezione indica che il prodotto alla fine della propria vita utile deve essere raccolto separatamente dagli altri rifiuti per permetterne un adeguato trattamento e riciclo. L'utente dovrà, pertanto, conferire gratuitamente l'apparecchiatura giunta a fine vita agli idonei centri comunali di raccolta differenziata dei rifiuti elettrici ed elettronici, oppure riconsegnarla al rivenditore secondo la seguente modalità: senza obbligo di acquisto presso i negozi con una superficie di vendita delle apparecchiature elettriche ed elettroniche superiore ai 400 mq. Per negozi con dimensioni inferiori, tale modalità è facoltativa. L'adeguata raccolta differenziata per l'avvio successivo dell'apparecchiatura dismessa al riciclaggio, al trattamento e allo smaltimento ambientalmente compatibile contribuisce ad evitare possibili effetti negativi sull'ambiente e sulla salute e favorisce il reimpiego e/o riciclo dei materiali di cui è composta l'apparecchiatura. Lo smaltimento abusivo del prodotto da parte dell'utente comporta l'applicazione delle sanzioni di cui alla corrente normativa di legge.

ITALBELL S.r.l. ha scelto di aderire a Consorzio CONAI, primario Sistema Collettivo che garantisce ai consumatori il corretto trattamento e recupero dei RAEE e la promozione di politiche orientate alla tutela ambientale, e al Consorzio ERP.



Il prodotto non deve essere smaltito con i rifiuti domestici

STEELMATE®
Automotive

Fabbricante: STEELMATE Co. Ltd. - Steelmate Industrial Park, Heping Street, Dongfu Road, Dongfeng Town, Zhongshan City, Guangdong, P.R. China

Importatore: ITALBELL S.r.l. - Via della Ciocca 18 - 21026 Gavirate (VA) - Italia
www.steelmateitalia.com